

BULLETIN D'INFORMATIONS DU S.E.G.P.

SYNDICAT EUROPEEN DES GRAPHOLOGUES PROFESSIONNELS



NUMERO 1
JUILLET 2021

PARI REUSSI POUR

La conférence du 12/03/2021 de notre intervenant **Richard SOUSKÉ** (consultant en ressources humaines, graphologue membre actif du Conseil d'Administration du S.E.G.P. et auteur des outils du graphologue praticien) qui s'est déroulée en visio sur Jitsi Meet et a réuni une dizaine de participantes, graphologues et graphothérapeutes sur le thème

Graphologie et Analyse Transactionnelle Les positions de vie

En guise de préambule et de rappel (cf. conférence du 14/12/2018)

L'intérêt de l'outil A.T. notamment pour le repérage dans l'écriture des différents états du moi (Enfant-Parent-Adulte) et des positions de vie

Les quatre positions de vie et leur signification au niveau du comportement

Quatre manières de voir les relations entre soi-même et autrui (ou le monde extérieur)

Les scénarios :
Gagnant-Gagnant (+ +)
Gagnant-Perdant (+ -)
Perdant-Gagnant (- +)
Perdant-Perdant (- -)

Application au « triangle dramatique », changement de rôle faisant apparaître trois rôles possibles dans un « jeu » :

Persécuté
Sauveteur négatif
Victime (soumise ou rebelle)

Les manifestations graphiques des positions de vie et présentation d'écritures à titre d'illustrations

Conclusion

Cette conférence à l'image de la première, a eu pour objectif de montrer aux graphologues professionnels confirmés et/ou débutants tout l'intérêt qu'ils peuvent directement tirer d'un rapprochement entre écriture et analyse transactionnelle, notamment pour comprendre et expliquer de manière à la fois concrète et précise, la dynamique d'une personnalité

Réponses aux questions et échanges

Nous remercions vivement Richard pour la qualité de son intervention riche en explications et en exemples d'écritures

Bénédicte FENOUILLET

LE MOT DE LA PRESIDENTE

Chers lecteurs,

Comme annoncé lors de notre Assemblée annuelle en 2019, le Conseil d'Administration & moi-même avons remis au goût du jour votre bulletin « la Tribune Graphologique ». Désormais, et afin de nous adapter à l'ère du numérique, elle paraîtra sur notre site internet S.E.G.P.

En effet, cette publication s'inscrit dans la continuité de l'ancienne « Tribune Graphologique » créée en 1952 par l'un des fondateurs du S.E.G.P. (qui s'appelait à l'époque S.G.P.), M. OSTRACH, dont le dernier numéro est paru en 1969.

Concernant les articles : ils sont publiés sous la responsabilité de M. Richard SOUSKÉ, en collaboration avec le bureau. La mise en page et le design sont réalisés par Bénédicte FENOUILLET, et la mise en ligne par Laurent LEROY, notre Web Master.

Je suis heureuse de partager avec vous, Graphologues, Graphothérapeutes, utilisateurs de la Graphologie et vous tous qui êtes intéressés ou intrigués par notre discipline, ces quelques pages d'actualités, d'axes de réflexion thématiques.

Aussi, pour débiter cette nouvelle parution, je vous propose un petit voyage dans le temps, en vous laissant découvrir des documents datant de juin 1946, publiés dans le cadre de la semaine graphologique de FRANCE à l'occasion du 75^{ème} anniversaire de la création de la Graphologie Française par l'Abbé Jean-Hippolyte MICHON.

Il s'agit d'une biographie et bibliographie de l'Abbé MICHON rédigée par Pierre FOIX, célèbre Graphologue qui fut durant des années le Président de la Sté Française de Caractérologie. Pierre FOIX était ami avec M. OSTRACH, et c'est par l'intermédiaire de son fils M. Bertram DURAND, lequel m'avait remis ces anciens documents, que j'ai le plaisir aujourd'hui de vous les présenter, notamment un autographe de l'Abbé MICHON.

Ces précieuses archives permettront aux nouvelles générations de Graphologues de mieux connaître le rayonnement qu'avait notre discipline à l'époque de sa « jeunesse » !

Graphologiquement vôtre.

Corine BLANC

LE MOT DE LA SECRETAIRE GENERALE

Chers adhérents, chers membres,

Ce premier bulletin du Syndicat Européen des Graphologues Professionnels est le fruit d'un travail collectif et sa parution sera semestrielle.

Il sera notre lien à tous et nous permettra d'échanger sur les sujets nombreux qui suscitent l'intérêt des graphologues et des graphothérapeutes en apportant, au travers de nos articles, des informations techniques, professionnelles et culturelles.

Nous souhaitons que ce bulletin soit également contributif. Aussi, n'hésitez pas à nous faire part de vos remarques, suggestions et sujets particuliers qui vous tiennent à cœur afin que nous puissions en tenir compte dans les prochaines publications.

Il ne me reste plus qu'à vous souhaiter une bonne lecture !

Bien professionnellement.

Fabienne GUILLOIS

SYNDICAT DES GRAPHOLOGUES PROFESSIONNELS

ORIGINE DE SA CREATION

L'exercice de la profession de graphologue n'étant pas soumis à des règles précises, le général LARCHER, membre du Conseil d'Administration de la Société Française de Graphologie, Monsieur ASSELOT, ancien attaché au Ministère de l'Intérieur et Monsieur OSTRACH, Directeur de l'Institut International de Recherche Graphologique (I I R G) décident, en 1953, de fonder un **syndicat professionnel** regroupant en son sein des graphologues dont la formation, l'éthique et l'expérience de plusieurs années attestent de leur professionnalisme.

Ainsi le S G P doit-il sa notoriété au sérieux des adhésions et au nombre de ses membres.

SES BUTS

- regrouper des graphologues indépendants ou salariés, les cabinets, ainsi que les écoles de graphologie
- promouvoir la graphologie et valoriser la profession tant vis-à-vis des entreprises que vis-à-vis du public et veiller à sa considération
- oeuvrer pour le développement de la graphologie et la défense des graphologues
- appliquer la charte de déontologie du graphologue professionnel et la faire respecter par ses membres
- Entretien et resserrer les liens de confraternité entre ses membres et maintenir les standards de qualité exigés par ceux-ci.
- défendre les intérêts moraux et matériels de la profession auprès des pouvoirs publics
- agir en tant que médiateur pour toute contestation qui lui sera soumise entre les membres et les utilisateurs d'études graphologiques.

SEMAINE GRAPHOLOGIQUE de France

— sous le patronage de —
MONSIEUR LE MINISTRE
DE L'ÉDUCATION NATIONALE,
MONSIEUR LE MINISTRE
DES AFFAIRES ÉTRANGÈRES
ET DE
M. LE SECRÉTAIRE D'ÉTAT
- A L'INFORMATION -

Séance de Clôture

à l'occasion du 75^e Anniversaire
de la création de la Graphologie Française
- par l'Abbé J. H. Michon en 1871 -

LE DIMANCHE 30 JUIN 1946
en l'Amphithéâtre Richelieu de la SORBONNE

programme

Monsieur,
Je viens de lire dans un
certain journal du XIX^e siècle
sur les graphologues vous êtes
un homme d'esprit de beaucoup
d'esprit. De moi-même je ne puis
pas vous en dire d'autant que
je reconnais mal dans celui qui
s'intitule le maître personnellement
mais je pense - vous êtes l'homme
d'esprit que j'ai vu tant fois
avec tant de plaisir, vous êtes français,
vous êtes homme d'honneur.

Très cordialement,
toutes mes salutations

J. H. Michon

ancien des professeurs de graphologie
de boulevard des Capucines

5 r. de Chanabiller

Paris, le 27 mai 1872

Autographe de l'Abbé MICHON

L'Abbé Jean-Hippolyte Michon

NOTICE BIOGRAPHIQUE ET BIBLIOGRAPHIQUE

Jean Hippolyte Michon est né à La Roche-Fessange en Corrèze le 21 Novembre 1806 d'une famille de petits artisans, son père était tailleur. Il entra au sortir de l'école au Collège d'Angoulême puis fut envoyé au Séminaire de Saint-Sulpice à Paris où il fit de solides études théologiques. Il montrait par dessus tout beaucoup de goût pour l'Histoire.

Dès sa sortie de Saint-Sulpice, il se livra à l'enseignement; il devint professeur au Collège de Laroche-foucault en Charente puis en 1840 il fut nommé directeur des Ecoles ecclésiastiques de La Valette.

L'évêque d'Angoulême, après l'avoir nommé chanoine honoraire de son diocèse, lui proposa une cure importante, mais il la refusa et quitta l'enseignement pour se consacrer essentiellement à ses études préférées.

Il parcourut la France entière, l'Orient et une partie de l'Europe, tantôt prêchant avec éloquence, tantôt faisant des Conférences graphologiques. Car Michon avait le don de l'apostolat porté au plus haut degré; toute sa vie il essaya de convaincre, de persuader, d'amener à ses doctrines les plus sceptiques.

Historien, théologien, botaniste, géologue, archéologue, architecte, dessinateur, graveur, orateur, écrivain et... graphologue (on disait dans ce temps là graphologiste), l'abbé Michon était doué d'une activité étonnante et d'un savoir étendu à de nombreuses connaissances humaines. Il avait un cerveau étonnant, c'était une antenne vivante, il se laissait traverser par toutes les ondes, il en conservait les meilleures et rejetait les autres.

Il est l'auteur de plus de cinquante ouvrages de genres différents : monographies, biographies, notices historiques, statistiques, essais, récits de voyage, romans, et même des pamphlets qui eurent un grand retentissement vers la fin de l'Empire.

C'est sur les pelouses de son château de Montausier en Charente qu'eut lieu, en 1879 le premier Congrès de Graphologie présidé par le Maître.

Son premier article sur la graphologie date du 18 Novembre 1871, il fut publié dans le Journal des Autographes de cette époque.

C'est en 1875 que parut le premier ouvrage de Michon qu'il intitula *Système de graphologie, l'art de connaître les hommes d'après leur écriture* qu'il dédia à sa collaboratrice Emilie de Vars.

Puis en 1878 son second ouvrage : *Méthode pratique de graphologie* qui faisait suite au *Système*.

En 1879 il commençait la publication du *Dictionnaire des Notabilités de la France* qu'il ne put terminer.

La même année ce fut *L'Histoire de Napoléon 1^{er} d'après son écriture*, premier livre dans ce genre où Michon déploya tout son art de graphologue et de psychologue.

Enfin il écrivit *L'Histoire de l'écriture*, ouvrage inachevé devenu très rare et quelques brochures sur *l'expertise des écritures* qu'il appelait l'application de la science graphologique à la découverte des écritures déguisées.

L'abbé Jean Hippolyte Michon succombait, le 8 Mai 1881 à l'âge de 74 ans, des suites d'une fluxion de poitrine, dans son château de Montausier.

Il est bien le créateur de la Graphologie française, on devrait dire de la Graphologie tout court.

Pierre FOIX

ET SI NOUS FAISONS CONNAISSANCE ?

Les membres de notre Conseil d'Administration oeuvrent tout au long de l'année afin de répondre à vos attentes



Corine BLANC
Présidente
corineblanc@hotmail.com



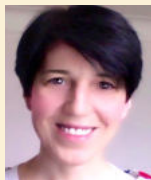
Fabienne GUILLOIS
Secrétaire Générale
guillois.fabienne@wanadoo.fr



Richard SOUSKÉ
Responsable des publications
rsouske@free.fr



Bénédicte FENOUILLET
Chargée de cotisations des membres et conseil en gestion
benedicte.fenouillet@bbox.fr



Maryse CANOVAS
Community manager
maryse.canovas@gmail.com

ETUDES ET RECHERCHES - APPROCHE SCIENTIFIQUE DE L'ÉCRITURE

Un faux débat revient constamment sur le tapis concernant le caractère présumé non scientifique de la graphologie et de sa pratique professionnelle. La controverse tourne alors entre partisans et détracteurs : les premiers insistent à juste titre sur sa validation « empirique », les seconds se plaisent à souligner les « ratés » de fonctionnement, voire les « bavures épisodiques », et aussi les limites de la technique elle-même.

Envisagé sous cette forme, ce débat tourne en rond.

C'est pourquoi il paraît utile de rappeler que de nombreux travaux de recherche et d'application ont permis et permettent de donner des bases scientifiques à l'observation de l'écriture et à son interprétation psychologique.

Il est donc important de les faire connaître davantage et de s'y référer notamment dans les débats sur **la fiabilité** de la graphologie et dans les discussions sur ses bases scientifiques.

Nous vous « livrons » ci-après une « liste » non-exhaustive de certains travaux de validations qui ont été effectués.

1 – Le graphologue tchèque R. SAUDEK a énoncé au début du siècle une quinzaine de « lois » du mouvement graphique

Cette étude a été reprise et citée dans l'ouvrage du Dr M. PERIOT et de P. BROSSON, « MORPHO-PHYSIOLOGIE DE L'ÉCRITURE » (1957) :

- Personne ne peut faire de tracés angulaires sans arrêter la plume un instant (généralement pas moins de 2/25 secondes)
- Chaque changement de la direction du mouvement cause un ralentissement de ce mouvement.
- Il faut plus de temps pour écrire un point que pour écrire un court tracé, par exemple une virgule.
- On écrit plus aisément et plus vite une écriture penchée à droite qu'avec une écriture renversée.

2 – Le test graphométrique de GOBINEAU et PERRON (1954)

Leurs travaux effectués sous la direction de ZAZZO portent sur :

- La génétique de l'écriture
- L'étude de la personnalité dans une perspective graphométrique.

La génétique de l'écriture permet d'étudier l'évolution de l'écriture individuelle parallèlement à la croissance. Les auteurs ont isolé les items qui paraissent contribuer à donner au graphisme un caractère enfantin, au contraire, adulte :

- 37 items caractéristiques de l'écriture enfantine forment **l'échelle E** (E pour Enfant). Ces items disparaissent progressivement et permettent donc de déterminer le niveau d'évolution graphique d'un sujet.
- 31 items caractérisent l'écriture des adultes de niveau intellectuel et culturel élevé et forment **l'échelle A** (A pour Autonomie).

Les échelles E et A doivent être interprétées conjointement.

L'étude de caractère est mise en relation avec 11 composantes de personnalité (par étude effectuée sur plus de 500 écritures).

3 – L'échelle de LEWINSON-ZUBIN

Graphologue américaine d'origine allemande Théa LEWINSON a mis au point avec le statisticien ZUBIN la première méthode graphologique basée sur des mesures et des statistiques (1942). Elle prend pour base les données de la graphologie classique. Pour elle « l'écriture est une ligne à laquelle on a donné forme en empruntant trois dimensions (verticale, horizontale et de profondeur) réunies par un rapport dynamique (contraction, équilibre, détente).

Le degré de contraction-détente de l'écriture est évalué pour 21 espèces selon une échelle de 7 degrés :

- Contraction : +3 + +1
- Equilibre : 0
- Détente : -1 -2 -3

Les 21 espèces sont regroupées en 4 composantes :

1/ La composante formelle, qui comprend 6 espèces, met principalement l'accent sur l'insertion sociale et l'efficacité de l'individu.

2/ La composante verticale, qui comprend 5 espèces, traduit la manière dont l'individu équilibre ses tendances intellectuelles, émotionnelles et instinctuelles.

3/ La composante horizontale, qui comprend 7 espèces, indique le mode de relation de l'individu avec son environnement.

4/ La composante de profondeur, qui comprend 3 espèces (forces et contrôle de la pression, degré de liaison), exprime la manière dont les énergies instinctuelles sont utilisées et canalisées.

Une composante globale résultant de la totalisation des cotation dans les 4 composantes précitées met en évidence la structure d'ensemble de l'écriture.

A partir des notes obtenues à chaque composante on obtient des courbes. L'interprétation graphologique est basée sur leur examen. Plus une écriture et par conséquent une personnalité est équilibrée, plus les courbes se rapprochent de la courbe de Gauss. A l'opposé, une inversion complète de la courbe de Gauss correspond à un trouble grave de la personnalité.

4 – Le test graphométrique de J. SALCE (1976)

Jacques SALCE a entrepris de créer un test graphométrique utilisable dans le domaine de la sélection professionnelle en s'appuyant sur 20 variables graphométriques. Au départ une étude de corrélation avait été effectuée entre variables graphométriques et variables psychométriques sur la base de différentes analyses statistiques. Cette méthode a permis de mettre en évidence 5 vecteurs :

- Vecteur 1 : maturité libidinale permettant d'établir une courbe pulsionnelle
- Vecteur 2 : autonomie dans tous les domaines - courbe permettant d'établir le mode d'intelligence et le degré de rationalité
- Vecteur 3 : socialisation (maturité sociale) et extraversion - courbe du Moi intime (vis-à-vis de lui-même)
- Vecteur 4 : motivation de la réussite et pertinence des stratégies sociales - courbe du Moi social
- Vecteur 5 : adaptation dans tous les domaines - courbe globale permettant d'effectuer une synthèse de la personne.

5 – Le protocole graphométrique de l'Ecole Liégeoise (P.G.L.5) (1983)

Il comporte une centaine de variables graphométriques regroupées en 3 composantes (et indépendantes de tout énoncé psychologique) :

- 1/ La composante spatiale ou dimensionnelle
- 2/ la composante dynamique (vitesse et degré de liaison)
- 3/ la composante formelle.

Cette technique ainsi que celles qui précèdent marquent une évolution sensible de la graphologie et la rapprochent des autres disciplines qui l'ont précédée dans le recours aux méthodes scientifiques. Elles conduisent cependant à des protocoles lourds et complexes.

Ce constat a conduit P. GILBERT et C. CHARDON à simplifier la graphométrie en réalisant un protocole d'examen de l'écriture d'application simple et aisément utilisable dans un cadre professionnel.

6 – L'examen graphométrique simplifié (E.G.S.) (1986)

Le protocole d'examen est composé de 21 composantes regroupées en 5 catégories :

- Le mouvement de l'écriture (4 composantes)
- L'espace (6 composantes)
- La forme (5 composantes)
- La pression (2 composantes)
- L'irrégularité (4 composantes)

Pour une écriture donnée chacune des composantes est évaluée suivant une échelle en 5 degrés correspondant à une espèce graphologique.

L'interprétation se fait à plusieurs niveaux :

- Les espèces graphologiques
- Les syndromes graphiques (ex : lettres peu formées + mouvement flottant + raidissement faible + trait fin = vulnérabilité de défense)
- Les index graphologiques qui permettent d'évaluer 8 grands traits de personnalité : Potentiel d'action – Contrôle des réactions – Puissance de raisonnement – Orientation de l'intelligence – Sociabilité – Relations personnelles – Tonalité affective – Equilibre personnel.
- 5 types grapho-psychologiques qui constituent des repères pour l'interprétation : Les Agressifs-Défensifs Les Réservés - Les Théoriciens - Les Réagissants - Les Adaptés

7 – Les travaux graphométriques de Claude LISSALY (cf. article octobre 1994 de la Revue SFDG : « LA MARGE DE DROITE SOUS L'ECLAIRAGE DE LA GRAPHOMETRIE STATISTIQUE (Incidence du sexe, de l'âge et du niveau d'études) » 3000 lettres ont ainsi été étudiées sous cet angle (59 % d'hommes et 41 % de femmes).

Cette étude a fait ressortir que :

- La marge de droite dans une lettre de motivation est d'une largeur moyenne de 1,4 cm
- Le sexe et le niveau d'études n'ont que très peu d'incidence sur cette largeur
- L'âge, par contre, influe de telle manière que plus il augmente et plus elle tend à diminuer.

8 – Les travaux de Danièle DUMONT qui permettent une restructuration cohérente des bases jamiennes.

(Les Bases Techniques de la Graphologie – Delachaux et Niestlé – 1994)

En conclusion, cette présentation schématique et non exhaustive a pour mérite de montrer que la communauté graphologique n'a pas à rougir d'un quelconque « déficit » scientifique. Les travaux des chercheurs passés et présents, souvent doublés d'une pratique professionnelle parallèle permettent à tous les graphologues d'avancer dans l'observation et la rigueur de l'interprétation psychologique.

Validation empirique et validation scientifique ne s'opposent pas mais, au contraire s'épaulent l'une l'autre pour mieux structurer notre discipline.

Richard SOUSKÉ

A propos des codes « ROME »

La Graphologie possède plusieurs codes ROME :

La Graphologie est rattachée au code ROME M1502 "développement des ressources humaines". Le métier de graphologue n'apparaît pas dans les appellations métiers de cette fiche, car il s'agit d'une compétence liée au métier de « chargé de recrutement » (la graphologie étant considérée comme une technique utilisée en recrutement). Mais elle apparaît tout de même dans les tables de correspondance :

"Rome/Formacode": https://formacode.centre-info.fr/spip.php?page=thesaurus&fcd_code=33054

L'on peut trouver toutes les informations ainsi que les actualisations, en accès libre sur ce site : <https://www.pole-emploi.org/opendata/repertoire-operationnel-des-meti.html?type=article>

La Graphothérapie est rattachée à la Psychologie avec le code ROME K1104
On y trouve : l'art thérapie, la danse thérapeutique, la graphothérapie, la musicothérapie, ...et bien sûr la psychologie, la psychanalyse.

La Paléographie ou la science du déchiffrement d'écritures anciennes

Savez-vous qu'il existe des spécialistes du déchiffrement de textes manuscrits anciens : les paléographes.

Ils sont souvent spécialisés dans une période de l'histoire et peuvent intervenir dans le cadre de transcriptions de manuscrits (documents familiaux en généalogie, historiques, juridiques...) Ce professionnel peut réaliser des analyses détaillées de manuscrits anciens, tout en donnant des repères géographiques, historiques ou biographiques.

En tant que Graphologue, ce type de demande peut nous être faite et nous ne pouvons y répondre. En effet, la lecture de manuscrits anciens nécessite des connaissances spécifiques car tout écrit antérieur au XIX siècle est rédigé en « ancien français », langue et graphisme qui demeurent illisibles, car très différents de notre pratique de la langue au XXIème siècle !

Vous pouvez trouver ces professionnels sur le Web.

Les nouveaux flyers SEGP sont arrivés !

Actualisés, les nouveaux flyers sont à votre disposition sur simple demande auprès du Secrétariat Général : Fabienne GUILLOIS.

Ils ont été réalisés par Bénédicte FENOUILLET, Membre du Conseil d'Administration, et comportent un petit emplacement pour que vous puissiez y inscrire vos coordonnées.

Une nouvelle rubrique a vu le jour : celle de la Graphothérapie.



POUR NOUS CONTACTER



59 Avenue Victor Hugo
75116 PARIS



n° indigo 0820 000 193



01 41 41 66 72



+ (ou 00) 33 1 41 41 66 72



corineblanc@hotmail.com



www.segp-asso.org



AU PROCHAIN NUMÉRO ...

Les rapports écriture et visage
Les écritures étonnantes
Et les brèves.

Toute l'équipe du S.E.G.P.